

한눈으로 보는 가평균 살림

# 2022회계연도 결산요약보고서





### **작년 한 해 동안 우리 군의 살림은?**

우리 군은 얼마의 수입으로 얼마의 지출을 적절하게 사용했는지 한 해 동안 살림살이를 우리 모두가 이해하기 쉽고 보기도 편하게 결산보고서를 만들었습니다.

### **결산을 하는 이유가 무엇일까요?**

당초 의회에서 심의, 의결한대로 집행하였는지의 사후적 재정 감독 수단이며, 다음연도 예산편성과 재정운영에 환류하기 위함입니다.



GAPYEONG

## 인사말

우리 군에서는 예산회계 및 재무회계 결산내용을 보다 알기 쉽게 요약 정리한 「2022회계연도 결산요약보고서」를 제작하게 되었습니다.

결산요약보고서는 1천4백여 쪽에 이르는 결산서의 방대한 내용을 표와 그래프 위주로 요약하여 군민들이 알기 쉽게, 우리 군의 살림규모를 이해할 수 있게 만들었습니다.

『한눈으로 보는 가평군 살림, 2022회계연도 결산요약보고서』는 최근 재정현황의 변동추이 등 다채로운 자료들을 수록하여 재정운용에 대한 이해의 폭을 넓혀 군민 여러분의 군정 참여에도 훌륭한 길잡이 역할을 할 것이라 기대합니다.

우리 군은 세수 증대와 지출 효율화를 위해 노력한 결과, 재정운영이 안정되는 추세를 보이고 있으며, 안정적인 재정운영을 바탕으로 800여 명의 공직자가 혼연일체가 되어 「힐링과 행복 하나되는 가평특별군」 구현을 위해 역점사업의 차질 없는 추진과 분야별로 적극적인 노력을 기울이고 있습니다.

앞으로도 효율적이고 투명한 예산 및 회계제도 운영을 지속적으로 추진해 나가면서, 건전재정 기초를 바탕으로 지역경제 발전과 군민의 행복증진을 위해 노력해 갈 것을 약속드리겠습니다.

감사합니다.

2023년 5월

가평군수 서태원



한눈으로 보는 가평균 살림  
2022회계연도 결산요약보고서

CONTENTS



**제1장**  
**가평균 일반현황**

- 06 1. 가평균 기본현황
- 08 2. 가평균 재정현황

**제2장**  
**2022회계연도 예산결산**

- 12 1. 결산총괄
- 13 2. 세입결산
- 15 3. 세출결산
- 17 4. 기금결산

**제3장**  
**2022회계연도 재무결산**

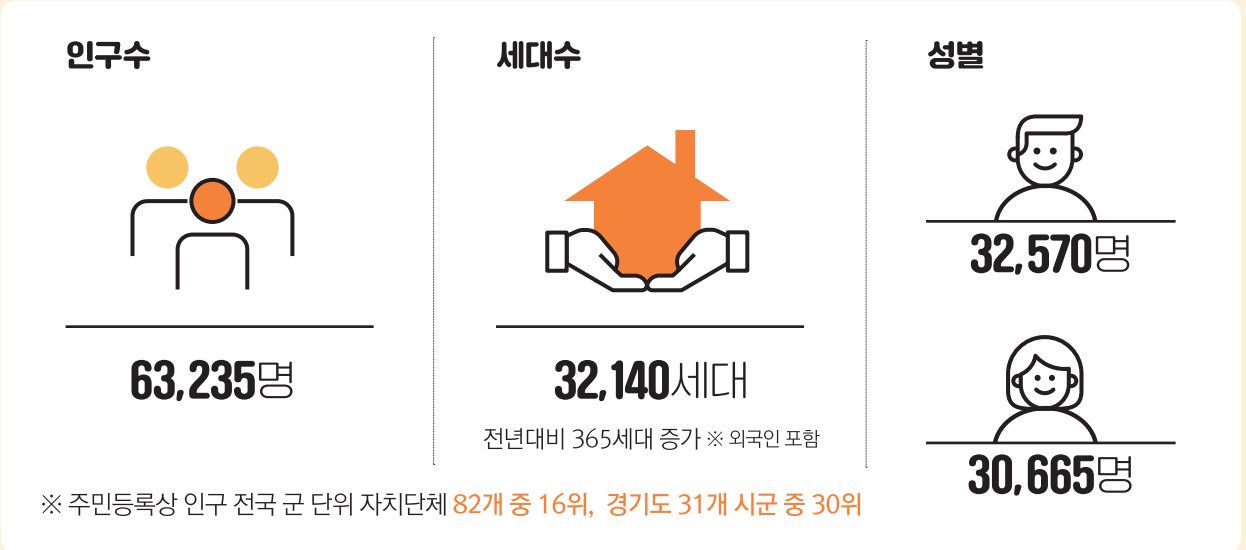
- 18 1. 재무결산(재무제표)이란?
- 19 2. 재정상태표
- 22 3. 재정운영표

# 제1장 가평군 일반현황

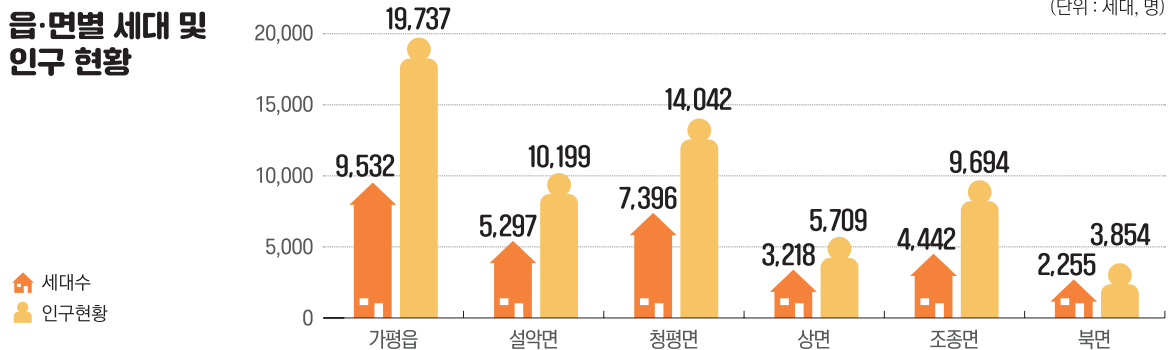
## 01 가평군 기본현황

### ● 인구

※ 2022년 12월말 기준



읍·면별 세대 및 인구 현황



### 10년간 인구 추이

연도별	세대수(세대)	인구(명)		
		계	내국인	외국인
2022년	32,140	63,235	62,150	1,085
2021년	31,775	63,268	62,264	1,004
2020년	31,533	63,380	62,377	1,003
2019년	30,768	63,462	62,415	1,047
2018년	30,359	63,936	62,918	1,018
2017년	29,840	64,016	62,973	1,043
2016년	29,212	63,517	62,448	1,069
2015년	28,551	63,085	62,008	1,077
2014년	27,880	62,290	61,213	1,077
2013년	27,417	62,037	61,017	1,020

●● **면적**

**843.58**km<sup>2</sup>

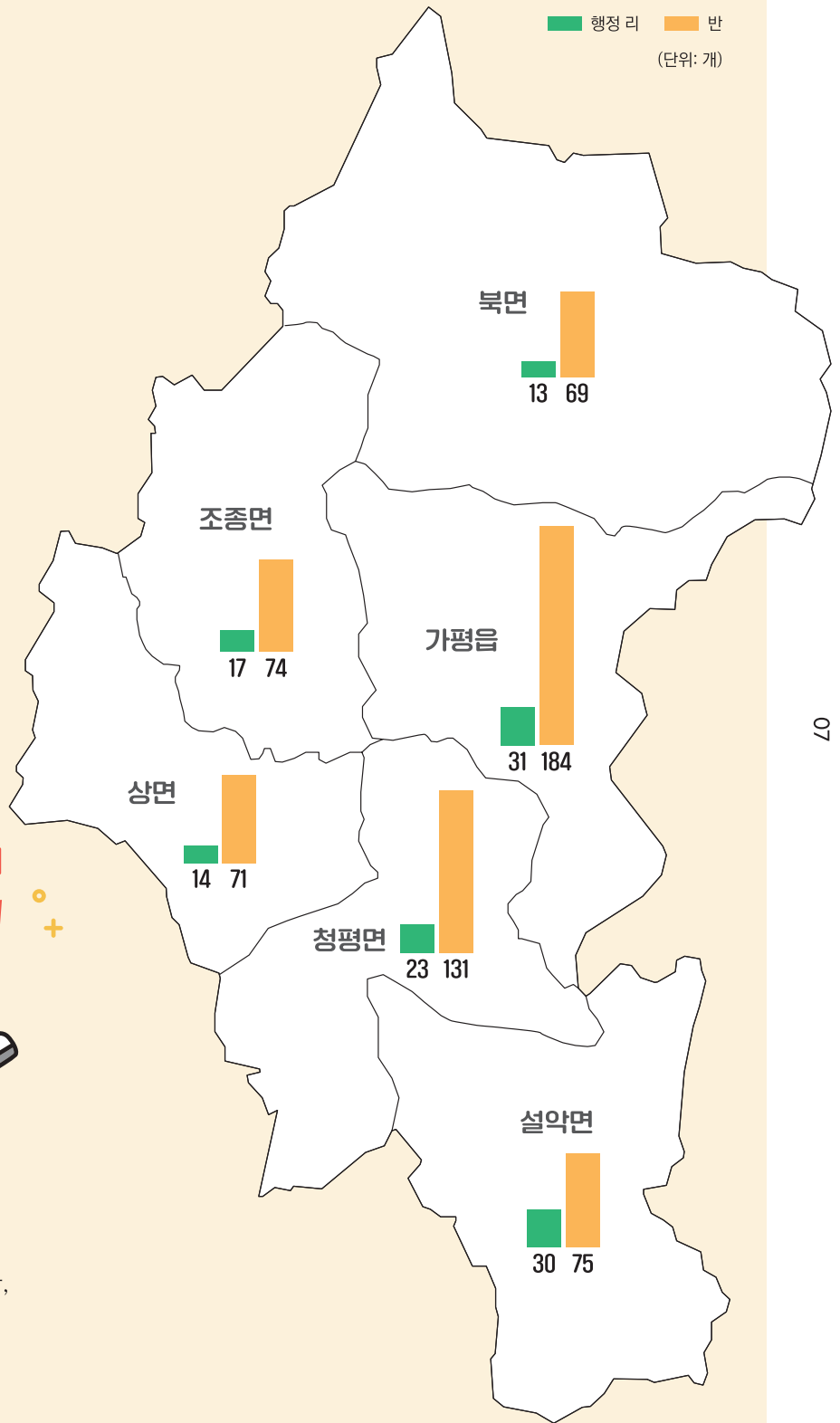
경기도의 8.3%, 경기도 시·군 중 2위  
서울시 면적의 1.4배

**읍면별 현황**



(단위: 개)

구분	합계
전	42.58
답	25.13
임야	689.50
대지	16.35
기타	70.02



●● **행정조직**

**기구** 3국, 1담당관, 20과, 2직속기관,  
3사업소, 1읍, 5면, 1의회

**공무원** 정원 796명  
1인당 담당 주민 수 79.4명

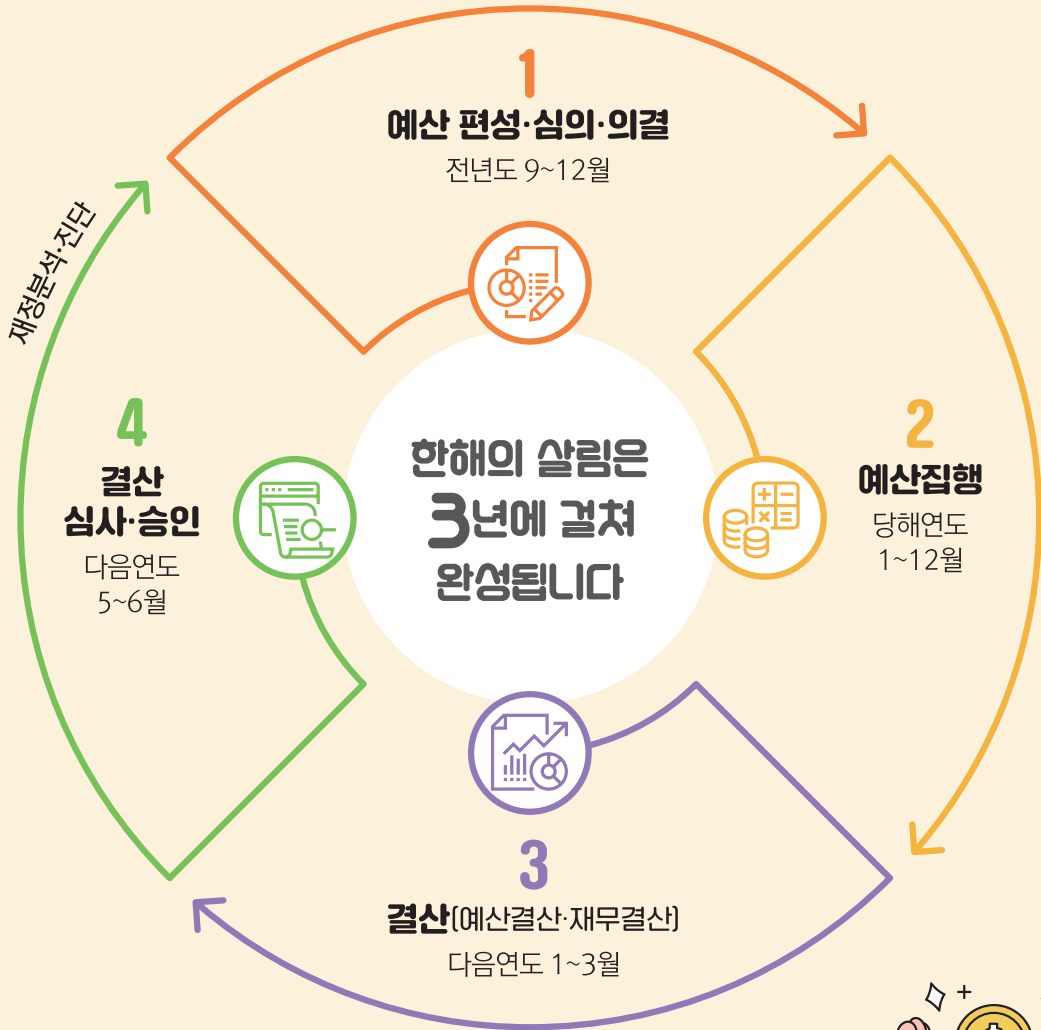
## 02 가평군 재정현황

### 지방재정이란?

지방자치단체의 수입·지출 활동과 자치단체의 자산 및 부채를 관리·처분하는 모든 활동을 말합니다.



### 재정운영 과정

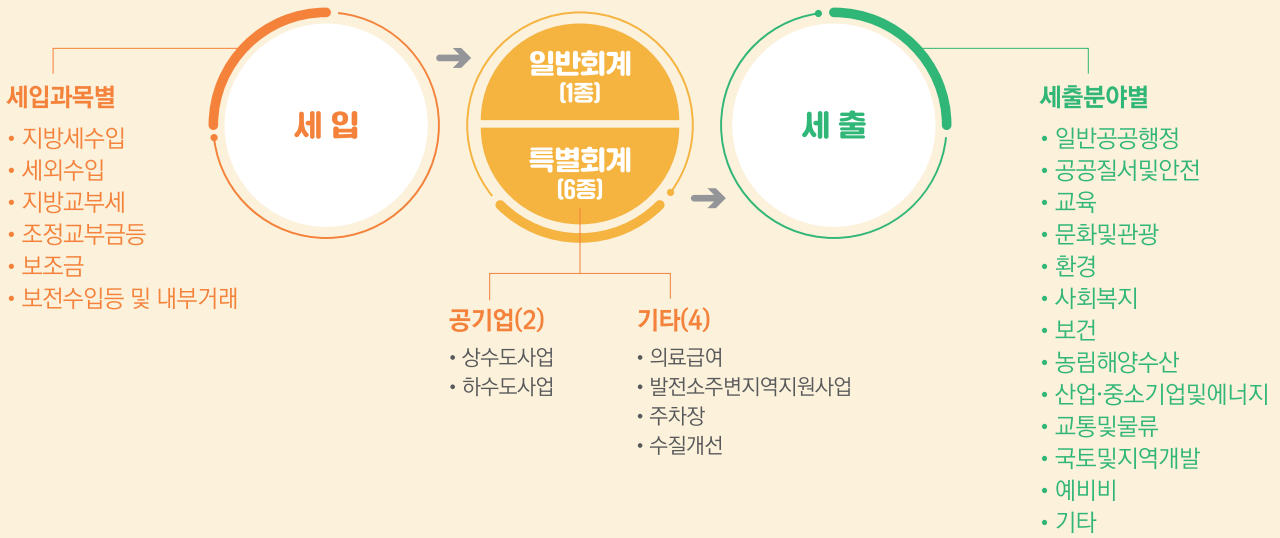


**결산**은 예산과정의 마지막 단계로 한 회계연도 세입·세출예산의 집행실적을 확정된 계수로 표시하는 행위로, 지방재정의 운용 실태를 체계적으로 분석·진단하여 그 결과를 다음연도의 예산편성과 재정운영에 환류합니다.

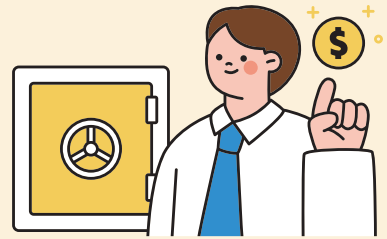




## 재정 구조



**일반회계**란 지방자치단체 기능수행을 위하여 공적 일반활동에 소요되는 세입·세출을 포괄하는 회계를 말하며 **특별회계**는 특수한 목적을 수행하기 위해 수입·지출을 일반회계와 구분하여 처리하는 회계를 말합니다.



## 기금(9종)

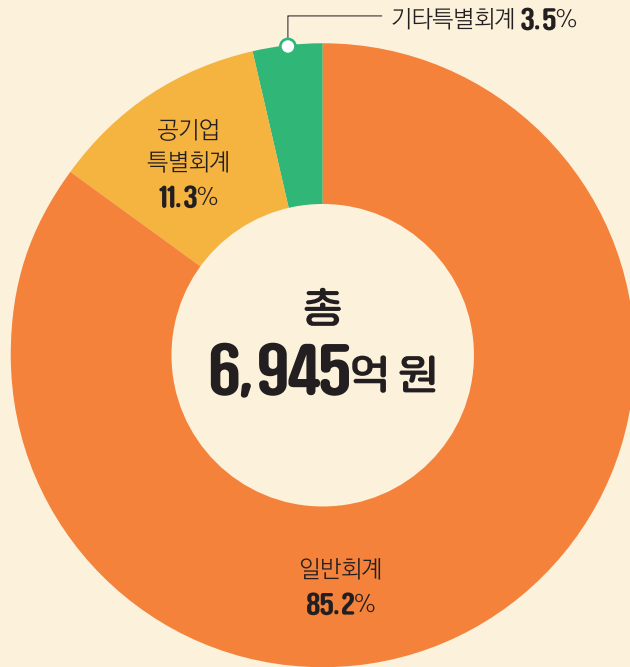
일반예산과 별도로 특정한 분야의 사업에 대해 신속적이고 탄력적으로 집행하기 위한 자금



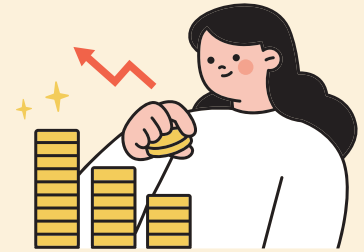
## 재정규모

### 2022년도 예산규모

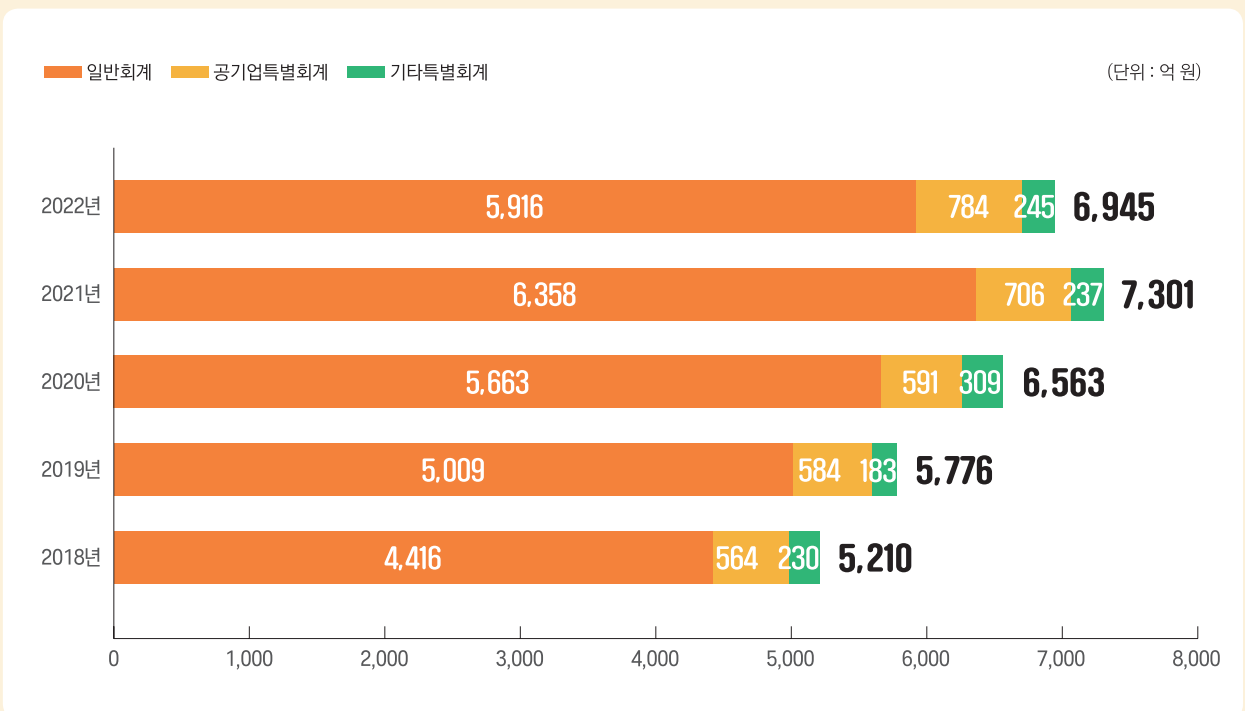
(근거: 결산서 세입결산총괄 중 예산액)



- 일반회계 5,916억 원
- 공기업특별회계 784억 원
- 기타특별회계 245억 원



### 최근 5년간 예산규모 변동추이 (근거: 결산서 세입결산총괄 중 예산액)



## 재정자립도란 뭔가요?



재정자립도란 자치단체가 스스로 살림을 꾸릴 수 있는 능력을 나타내는 지표로 재정자립도가 높을수록 재정운영의 자립능력이 우수함을 의미합니다.

$$\text{재정자립도} = \frac{\text{자체수입(지방세+세외수입)}}{\text{일반회계 예산규모}}$$

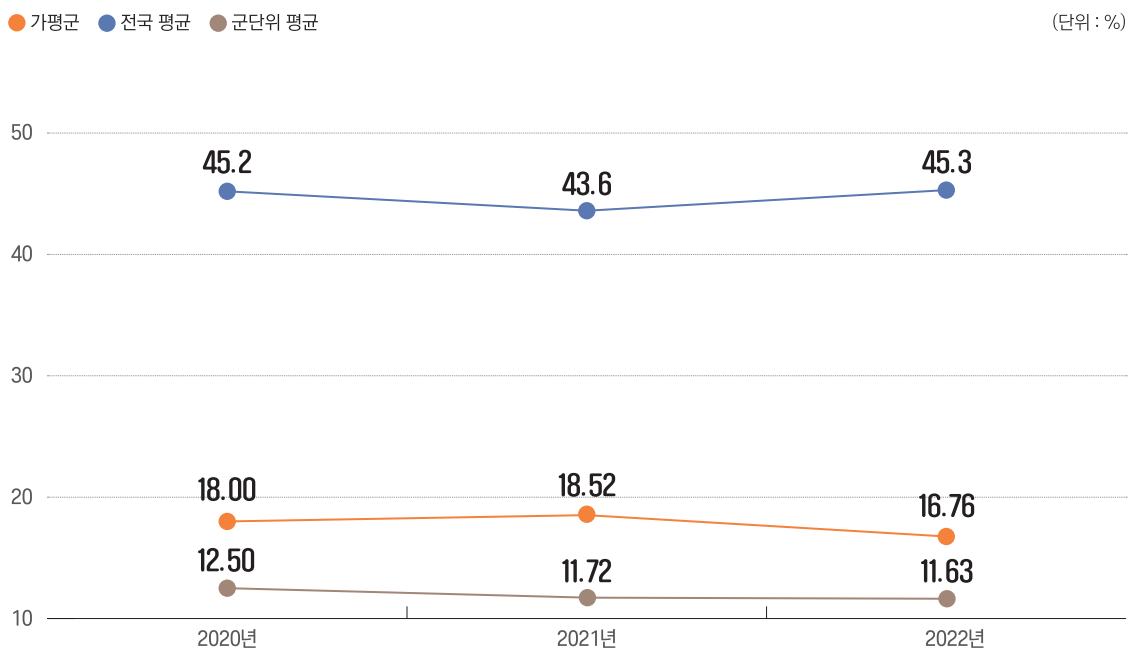
※ 일반회계 당초예산 기준, 지방재정365(지방재정통합공개시스템) 참조

## 2022 가평군 재정자립도 16.76%



가평군의 재정자립도는 최근 3년간 평균 17.76%를 유지하고 있으며, 유사 지방자치단체에 비해 높은 편으로 재정운영의 자립능력이 우수하다고 볼 수 있습니다.

### 최근 3년간 재정자립도 변동추이



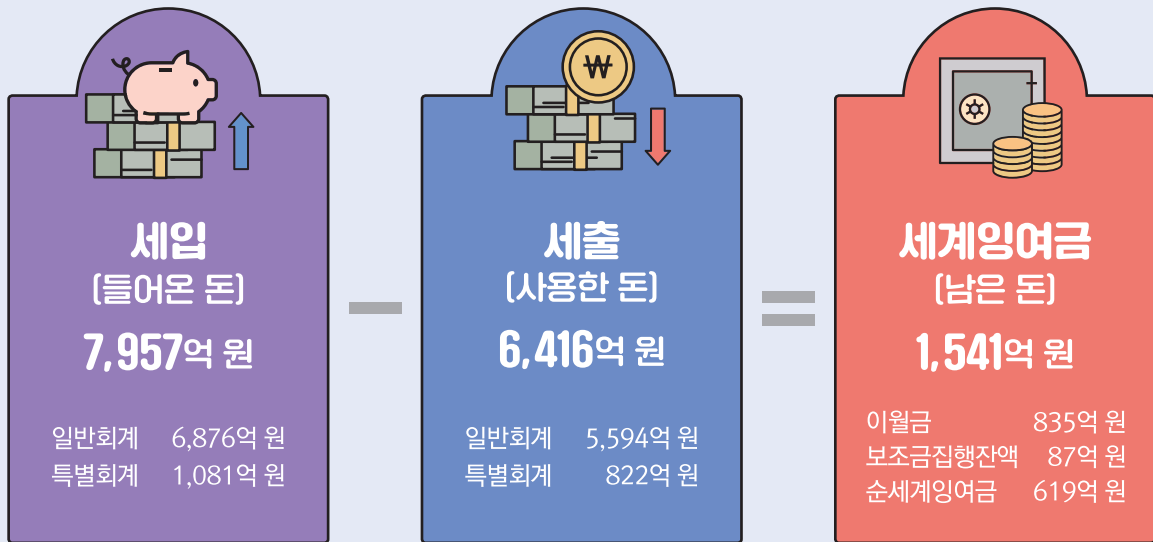
※ 출처 : 지방재정365

# 제2장 2022회계연도 예산결산

## 01 결산총괄(일반회계, 특별회계)

가평균의 2022회계연도 일반회계, 특별회계 총 세입은 **7,957억 원**으로 전년대비 **604억 원(7.1%)**이 감소하였으며, 총 세출은 **6,416억 원**으로 전년대비 **738억 원(10.3%)** 감소하여 **1,541억 원**의 잉여금이 발생하였습니다.

- 예산현액 : 7,893억 원(당해예산액 6,945억 원, 전년도 이월액 948억 원)  
 ※ 예산현액은 당해 예산액과 전년도 이월액이 모두 포함된 규모로 일반적인 예산편성 규모와는 차이가 있습니다.



• 세계잉여금 : 정부 예산을 초과한 세입과 예산 가운데 쓰고 남은 세출불용액을 합한 금액

### 최근 5년간 세입·세출의 변동추이

(단위: 억 원)

구 분	2018년	2019년	2020년	2021년	2022년	
합 계	세 입	6,524	6,918	7,752	8,561	7,957
	세 출	4,931	5,033	5,752	7,154	6,416
	잉여금	1,593	1,885	2,000	1,407	1,541
일반회계	세 입	5,591	6,063	6,734	7,466	6,876
	세 출	4,225	4,409	5,008	6,277	5,594
	잉여금	1,366	1,654	1,726	1,189	1,282
특별회계	세 입	933	855	1,018	1,095	1,081
	세 출	706	624	744	877	822
	잉여금	227	231	274	218	259

## 02 세입결산

2022회계연도 세입 **7,957억 원**

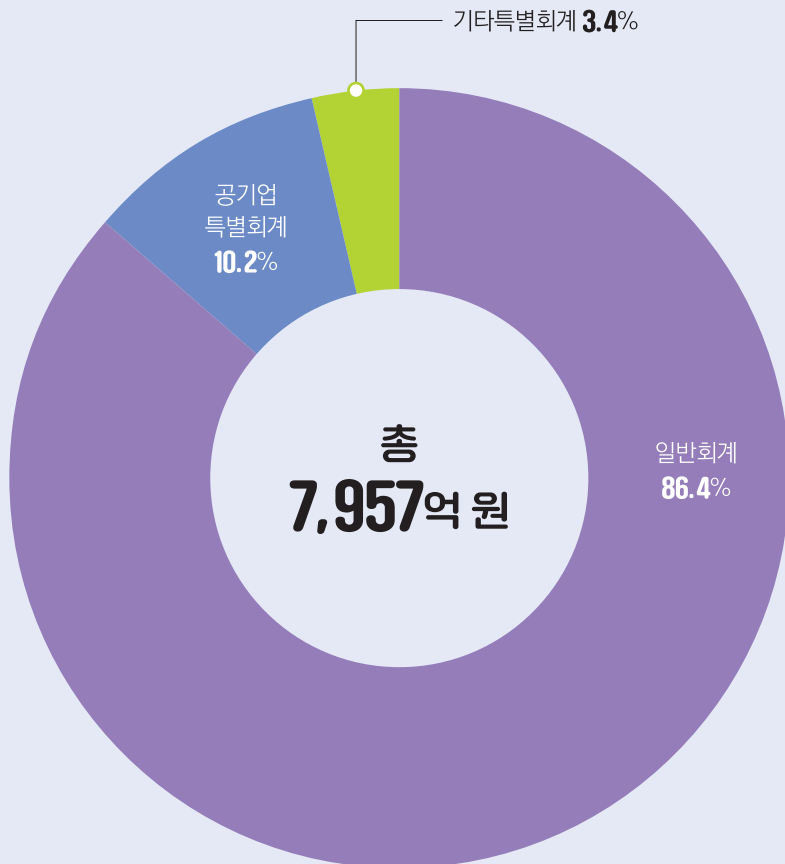
2022회계연도 세입은 **7,957억 원**으로 전년대비 **604억(7.1%)** 감소하였으나, 당해연도를 제외한 최근 3년간의 세입은 증가 추세로 **안정적인 재원확보**가 전망됩니다.



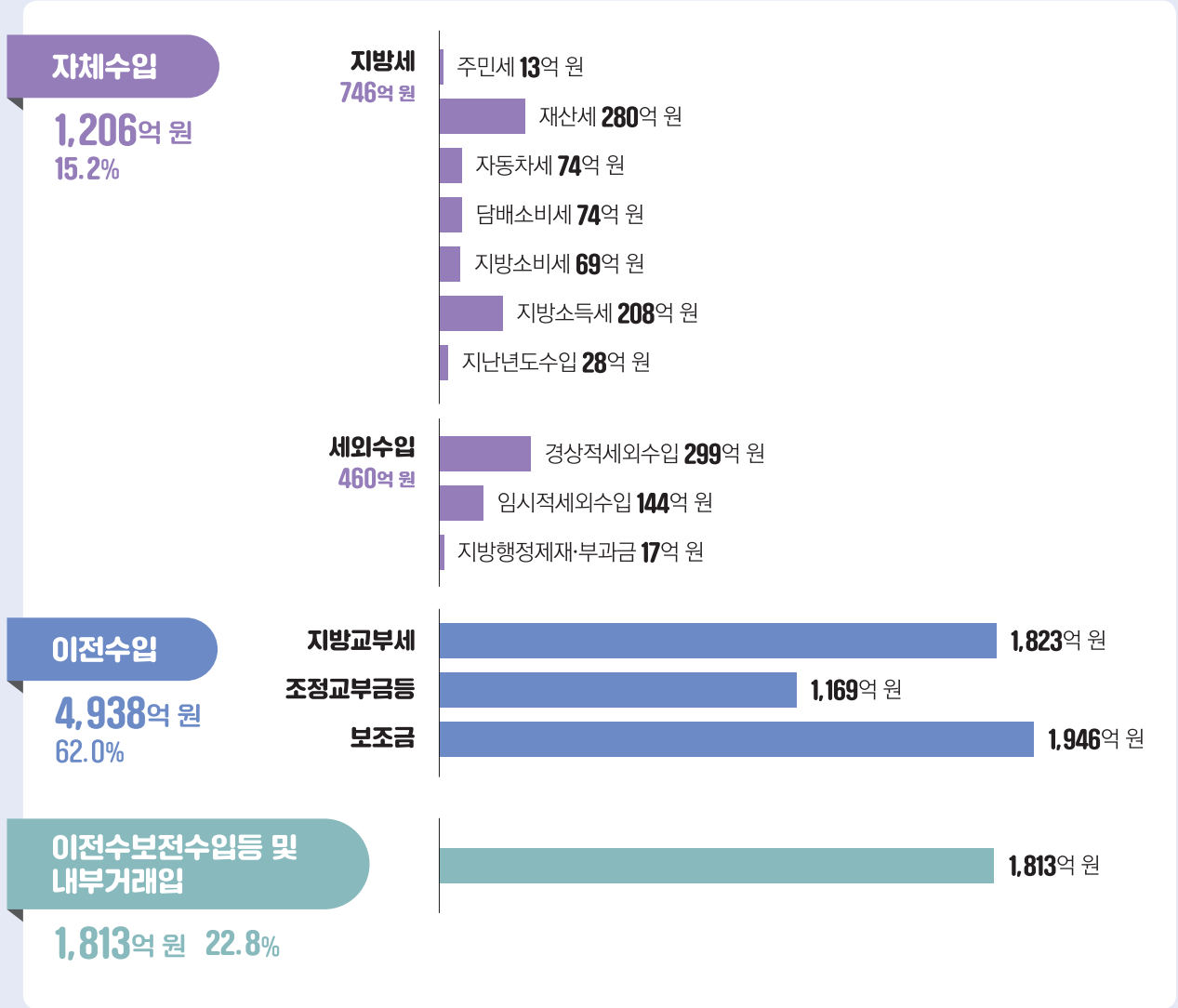
- 회계별 세입구성 비율은 일반회계가 86.4%로 가장 비중이 높고, 공기업특별회계 10.2%, 기타특별회계 3.4%를 차지하고 있습니다.
- 세입결산 중 지방교부세, 보조금 등 이전수입이 62.0%로 가장 비중이 높고 보전수입등 및 내부거래가 22.8%를 차지하며 지방세, 세외수입 등 자체수입이 15.2%를 차지하고 있습니다.

## ● 회계별

- 일반회계  
**6,876억 원**
- 공기업특별회계  
**809억 원**
- 기타특별회계  
**272억 원**



**재원별** (근거 : 결산서 세입결산총괄 중 실제수납액)



- **자체수입** : 가평군이 독자적인 과세권한 및 자체적인 징수 활동으로 조달한 수입
  - 지방세 : 주민세, 재산세, 자동차세, 담배소비세, 지방소비세, 지방소득세 등
  - 세외수입 : 조세와 공채 이외의 수입 (경상적) 재산임대수입, 사용료수입, 수수료수입, 사업수입, 징수교부금수입, 이자수입 등 (임시적) 재산매각수입, 자치단체간부담금, 기타수입, 지난년도수입 (지방행정제재·부과금) 과징금, 이행강제금, 변상금, 과태료, 부담금
- **이전수입** : 수탁업무 수행과 안정적인 재정운영을 위해 중앙정부 또는 경기도로부터 조달한 수입
- **보전수입등 및 내부거래** : 회계단위 간 거래와 지난년도로부터 이월된 수입 등

**최근 3년간 세입결산 현황**

(단위: 억 원, %)

구분	2020년	2021년	2022년	3년 평균 증가율
계	7,752	8,561	7,957	1.3
자체수입	1,023	1,221	1,206	8.6
이전수입	4,558	4,899	4,938	4.1
보전수입등 및 내부거래	2,171	2,441	1,813	△ 8.6

• 최근 3년간 세입결산 연평균 증가율은 1.3%이며, 자체수입 8.6%, 이전수입 4.1%, 보전수입등 및 내부거래 △8.6%의 연평균 증가율을 보이고 있습니다.

## 03 세출결산

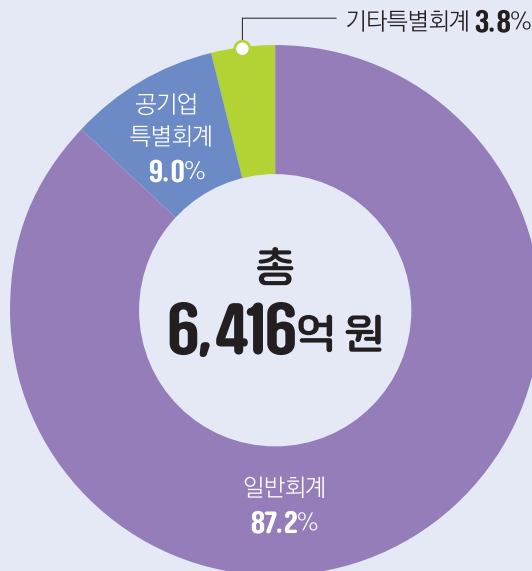
2022회계연도 세출 **6,416억 원**

2022회계연도 세출은 **6,416억 원**으로 전년대비 **738억 원(10.3%)**이 감소하였으며, 예산현액 7,893억 원 대비 **집행률은 81.3%**입니다.

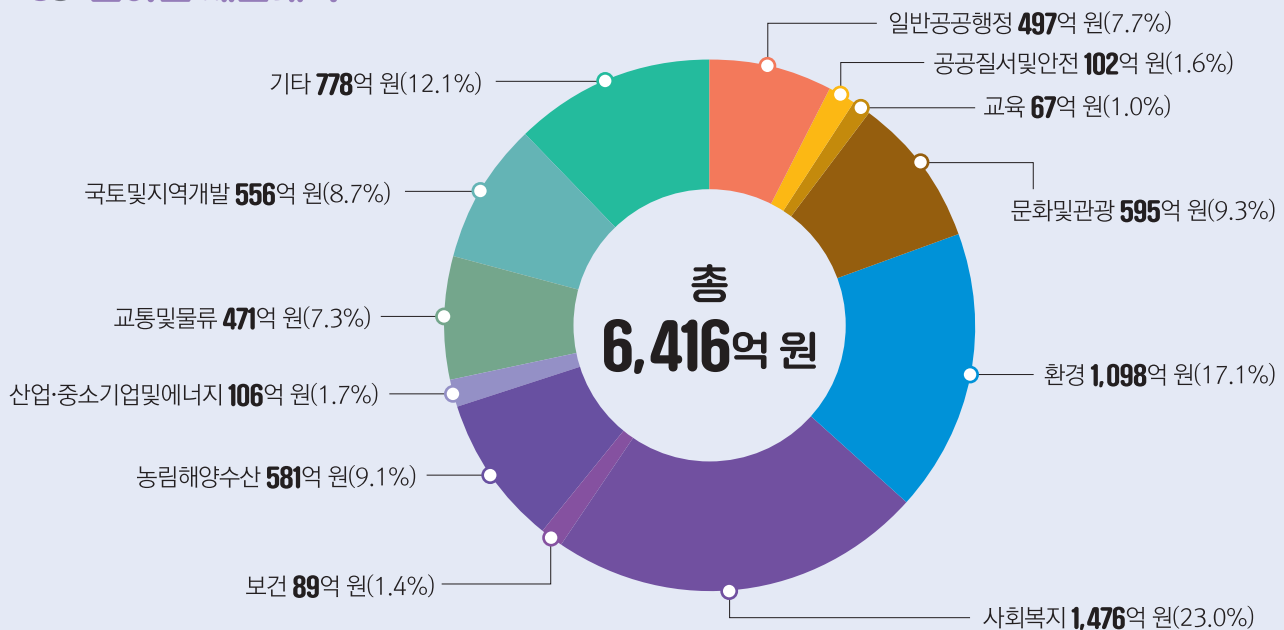
- 2022년도 총 12개 지출분야 중 사회복지, 환경, 기타 분야가 50% 이상을 차지하였습니다.
- 전년대비 증가율이 두드러진 분야는 수송및교통, 보건, 문화및관광 분야로 나타났습니다.

## 회계별

- 일반회계 **5,594억 원**
- 공기업특별회계 **577억 원**
- 기타특별회계 **245억 원**



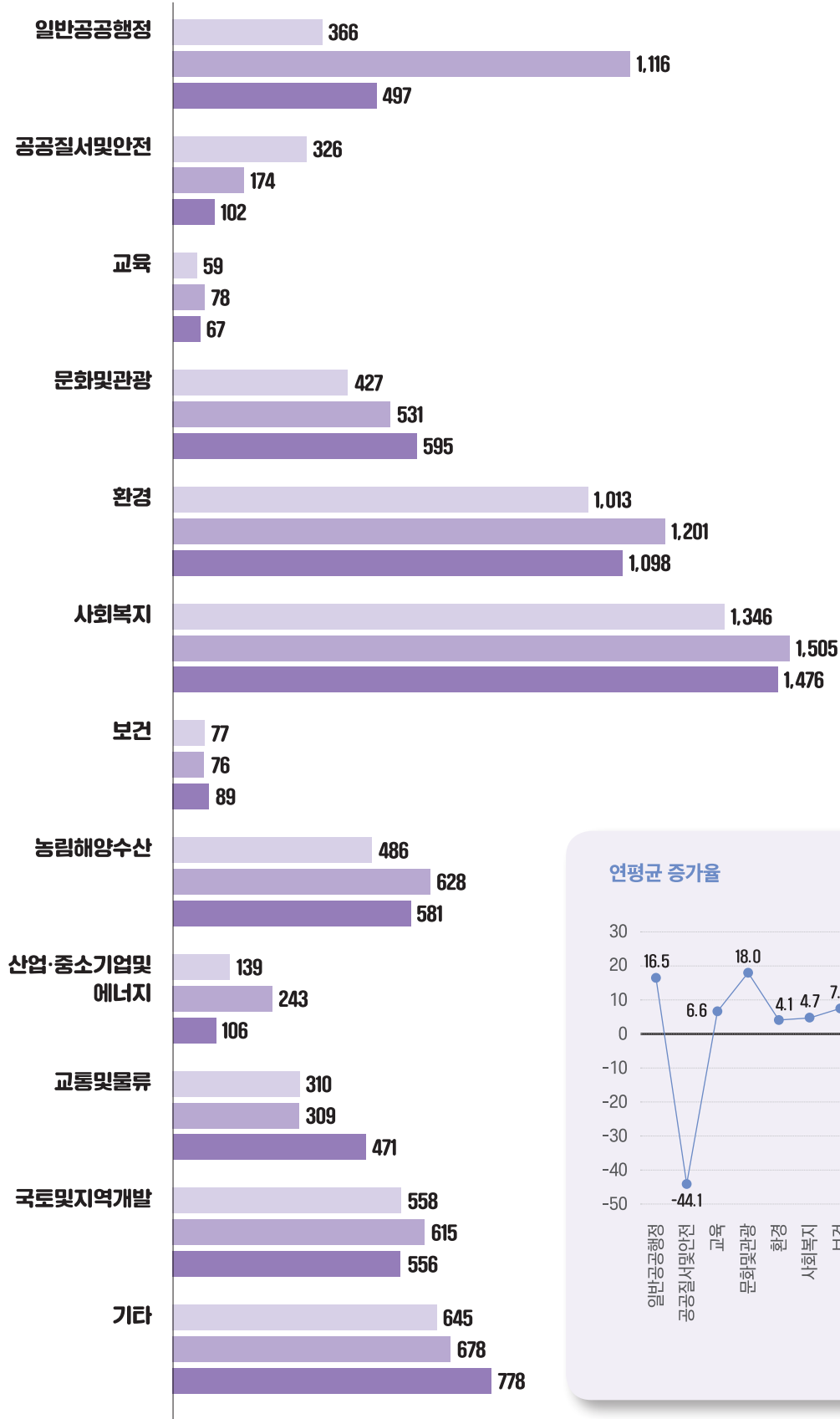
## 분야별 세출내역



### 최근 3년간 기능별 세출결산 현황

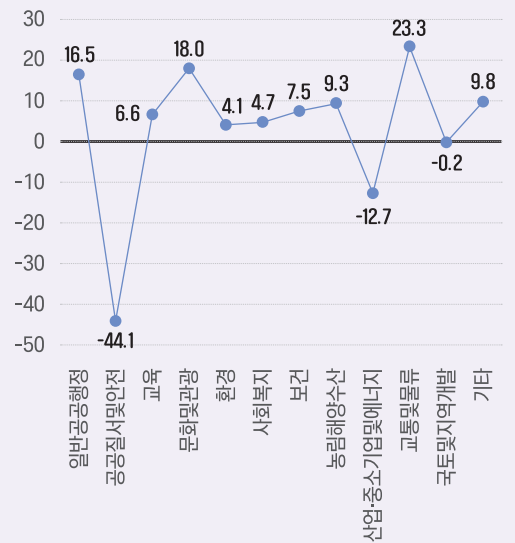
2020년 2021년 2022년

(단위: 억 원)



연평균 증가율

(단위: %)

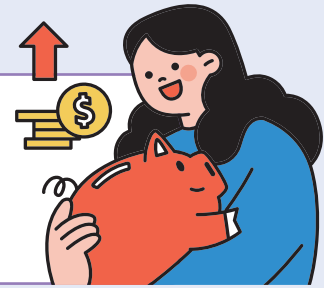




## 04 기금결산

## 기금이란?

기금이란 예산을 좀 더 탄력적으로 사용하기 위해 예산과는 별도로 조성한 재원으로, 2022회계연도 말 가평균에서 관리하고 있는 기금은 9개입니다.



(단위 : 백만 원)

기금의 종류	기금이 하는 일	2022년도 조성액	2022년도 사용액	2022년도말 현재액
계		20,248	15,228	144,341
통합재정안정화기금	각종기금의 여유자금을 통합관리하고 이를 효율적으로 활용	10,150	5,115	113,674
청사건립기금	청사건립에 필요한 재원을 연차적으로 적립 조성	1,501	-	2,501
문화예술발전기금	문화예술의 발전을 위한 사업 또는 활동이나 시설 지원	10	35	1,590
식품진흥기금	주민에 대한 식품위생 및 영양수준의 향상을 위한 사업수행에 필요한 재원충당	107	65	144
가평균장학기금	지역사회에 기여할 인재 양성을 위한 재원마련	7,247	209	22,901
폐기물처리시설주변지역 주민지원기금	처리시설 주변영향지역 주민에 대한 지원	142	52	387
재난관리기금	재난 안전사고예방 및 응급복구	1,004	288	2,589
옥외광고정비기금	아름답고 쾌적한 생활환경 조성 및 광고물 등 정비	87	81	555
사회복지기금	주민의 사회복지증진사업 추진	0	7,274	0
체육진흥기금	군민의 건강과 체력증진 도모 및 건전한 체육활동의 활성화 여건 조성	0	1,059	0
농업인단체육성기금	전문경영능력이 우수한 농업인 육성	0	1,050	0

※ 사회복지기금, 체육진흥기금, 농업인단체육성기금 : 2021. 12. 31. 폐지

※ 기초생활보장기금 : 2022. 1. 1. 신설하였으나 기금운용계획 미수립

- 2022회계연도 말 기금 조성액은 전년도말 기금 조성액 139,321백만 원에 당해연도 조성액 20,248백만 원을 더하고 기금운용계획에 따라 사용한 금액 15,228백만 원을 공제한 144,341백만 원입니다.

※ 2022회계연도말 기금 조성액은 타 기금 등으로 예약한 예약금 34,440백만 원이 포함되어 있으며, 내부거래인 예약금을 제외한 기금 조성액은 109,901백만 원입니다.

## 2022년도 말 현재액 1,443억 원

2021년도 말 현재액 1,393억 원	+	2022년도 조성액 202억 원	-	2022년도 사용액 152억 원	=	2022년도 말 현재액 1,443억 원
--------------------------	---	----------------------	---	----------------------	---	--------------------------

# 제3장 2022회계연도 재무결산

## 01 재무결산(재무제표)이란?

재무결산은 한 해 동안 우리 군이 조직운영 목적을 달성하기 위해 인적·물적 자원을 활용한 성과와 자금이 어떤 원천으로부터 조달되고, 어떠한 형태로 운영되며, 얼마만큼 남아 있는지를 명확히 하기 위해서 작성하는 재무상의 보고서로서 재정상태표, 재정운영표, 순자산변동표 등으로 구성되어 있습니다.

### ● 재정상태표

특정시점(2022. 12. 31.현재)의 자산과 부채의 명세 및 상호관계 등 재정상태를 나타내는 재무제표로 자산, 부채 및 순자산으로 구분합니다.



### ● 재정운영표

2022회계연도 동안 재정운영 결과인 수익과 비용의 내역을 일정 기준에 따라 체계적으로 표시하는 재무제표로 수익, 비용 및 재정운영결과로 구성합니다.



### 재정운영표는 왜 총비용에서 총수익을 차감할까요?

지방자치단체는 영리를 추구하는 기업과 달리 주민 삶의 질 향상 즉, 소득분배를 목적으로 하기에 돈의 사용을 먼저 보여주어야 하기 때문입니다. 따라서 기업회계와 달리 회계연도 동안의 이익 또는 손실의 산정을 목적으로 하지는 않습니다.

### ● 순자산변동표

2022회계연도 동안의 순자산의 증감명세를 표시하는 재무제표로서 재정운영에 따른 재정운영 결과와 기타 순자산의 변동을 기재합니다.



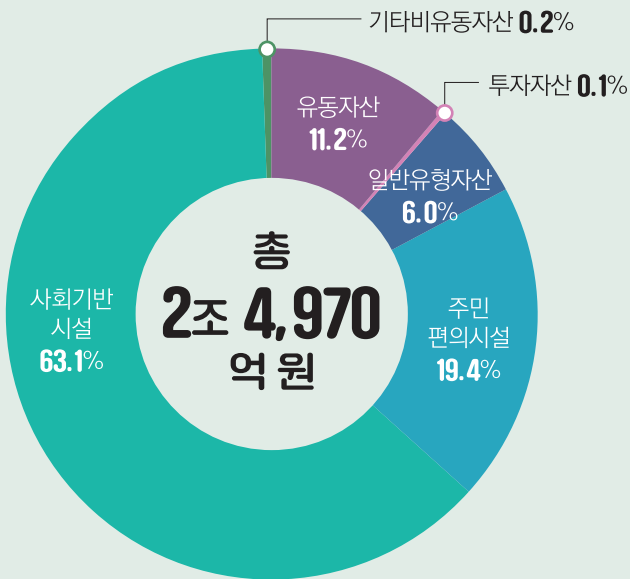
**기말순자산** 당해연도말 순자산    **기초순자산** 전년도말 순자산    **재정운영결과** 총비용 - 총수익  
**순자산 증가** 재산이관, 관리전환, 기부 등으로 생긴 자산 증가    **순자산 감소** 재산이관, 관리전환, 기부 등으로 생긴 자산 감소

## 02 재정상태표

## 한눈에 보는 자산내역

2022년 총자산 **2조 4,970억 원**

## 주요 자산내역

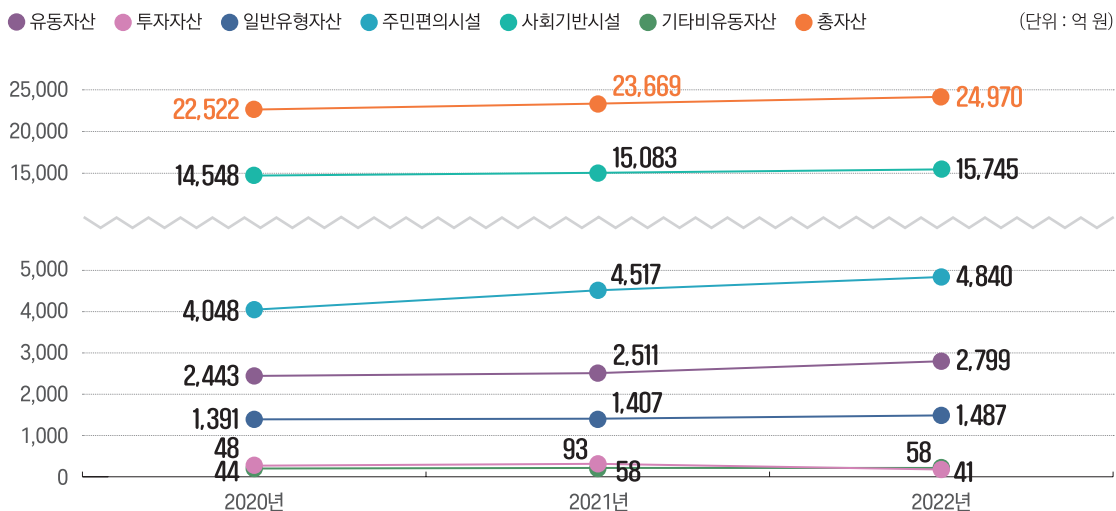


- 유동자산 : 2,799억 원**  
현금및현금성자산, 단기금융상품, 미수세금, 미수세외수입금 등
- 투자자산 : 41억 원**  
장기금융상품, 장기대여금, 장기투자증권 등
- 일반유형자산 : 1,487억 원**  
토지, 입목, 건물, 구축물, 기계장치 등
- 주민편의시설 : 4,840억 원**  
도서관, 주차장, 공원, 수목원및휴양림, 사회복지시설 등
- 사회기반시설 : 1조 5,745억 원**  
도로, 상수도시설, 수질정화시설 등
- 기타비유동자산 : 58억 원**  
보증금, 무형자산(지적재산권, 전산소프트웨어 등) 등

2021년 2조 3,669억 원 / 전년대비 **1,301억 원, 5.5% 증가****자산증가요인** 사회기반시설, 주민편의시설, 유동자산 등 증가

- 전년대비 증가액 1위 : 사회기반시설  
사회기반시설은 전년대비 662억(4.4%)이 증가하여 전체 자산 중 63.1%를 차지

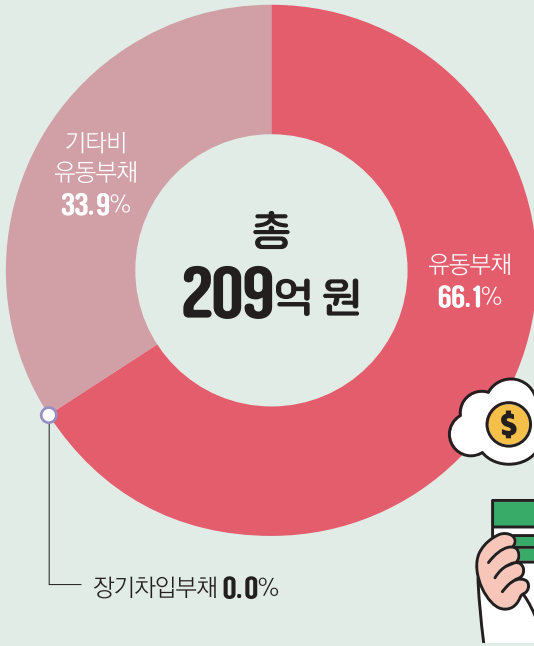
## 최근 3년간 자산변동 추이



●● **한눈에 보는 부채내역**

2022년 총부채 **209억 원**

**주요 부채내역**



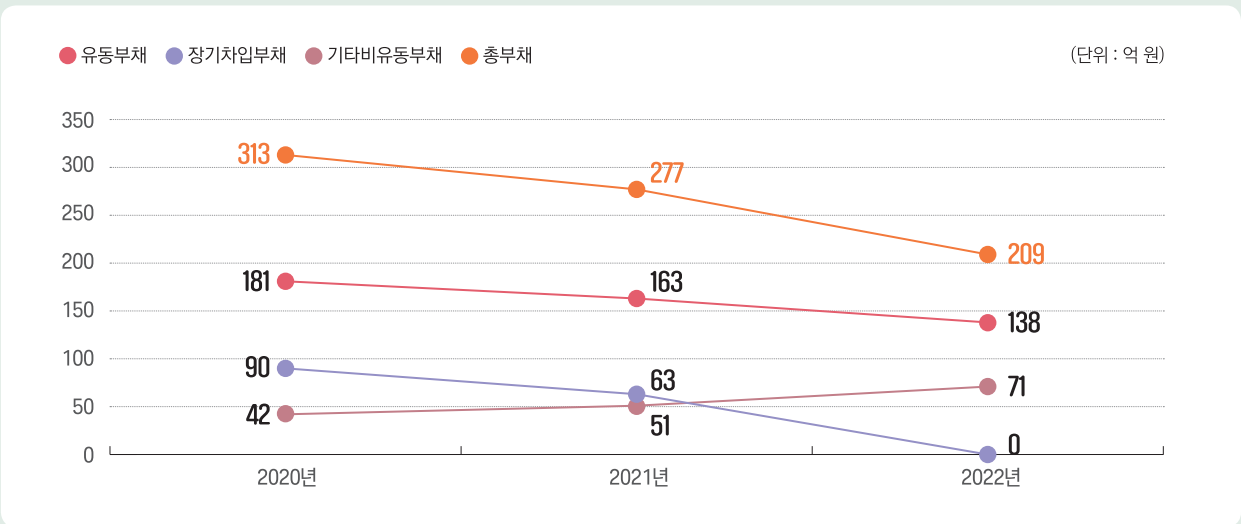
- **유동부채 : 138억 원**  
단기차입금, 유동성장기차입부채, 기타유동부채 등
- **장기차입부채 : 0원**  
장기차입금, 지방채증권 등
- **기타비유동부채 : 71억 원**  
퇴직급여충당부채, 장기 미지급금 등



2021년 **277억 원**  
전년대비 **68억 원, 24.6% 감소**

**부채감소요인**  
장기차입부채 및 기타유동부채의 감소

**최근 3년간 부채변동 추이**



**최근 5년간 총자산대비 총부채 비율**

연도	2018년	2019년	2020년	2021년	2022년
비율 (%)	1.39	1.39	1.39	1.17	0.84

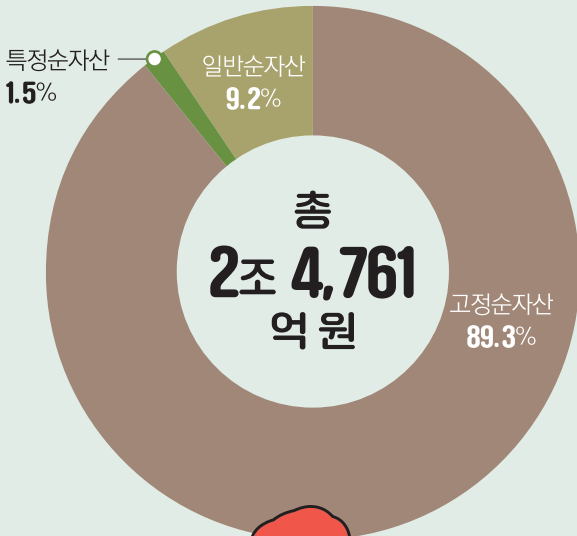
(단위 : %)

※ 부채비율이 낮을수록 재정건전성 양호  
가평균의 채무는 2022년 4월 지방채 조기상환을 하였으며, 매년 부채비율이 낮아지고 있습니다. 이는 재정건전성이 개선되고 있다고 볼 수 있습니다.

## 한눈에 보는 순자산내역

2022년 순자산 **2조 4,761억 원**

### 주요 순자산내역



#### ■ 고정순자산 : 2조 2,111억 원

순자산 중 일반유형자산, 주민편의시설, 사회기반시설 및 무형자산에 대한 투자액으로써 당해 시설의 건설과 직접 관련된 차입금액은 차감

#### ■ 특정순자산 : 365억 원

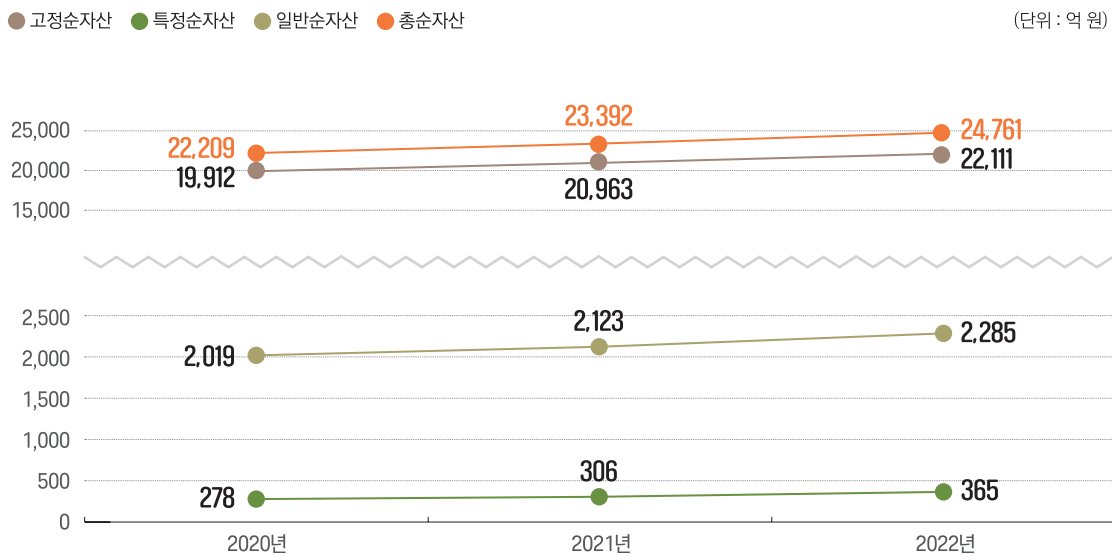
고정순자산을 제외한 순자산 중 법령, 채권자, 기부자 등에 의해 사용의 제약이 주어지는 것, 이는 모든 기금회계와 일반회계, 특별회계 중 적립성기금을 포함

#### ■ 일반순자산 : 2,285억 원

순자산 중 고정순자산, 특정순자산을 제외한 금액으로 특정사업 또는 목적에 제한되어 있지 않고 일반적으로 가용할 수 있는 것



### 최근 3년간 순자산 변동 추이

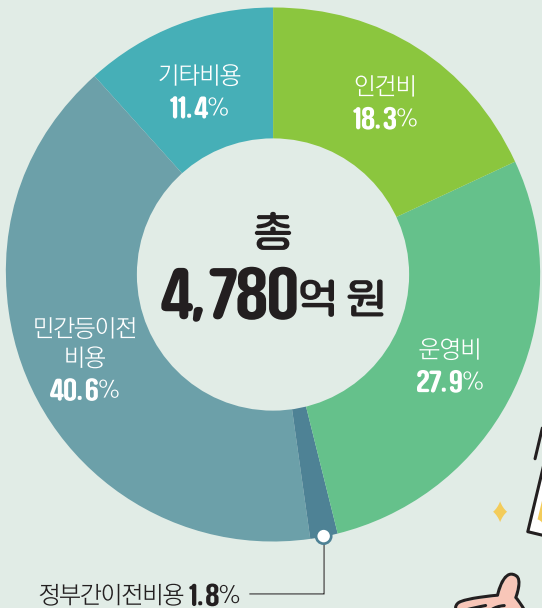


### 03 재정운영표

#### ●● 비용과 수익분석

**비용**    **전년대비 비용 증가액 1위 : 인건비 (증가액 : 64억 원)**  
 → 증가 : 복리후생비 31억 원, 급여 19억 원, 기타인건비 8억 원, 퇴직급여 6억 원

#### 비용내역

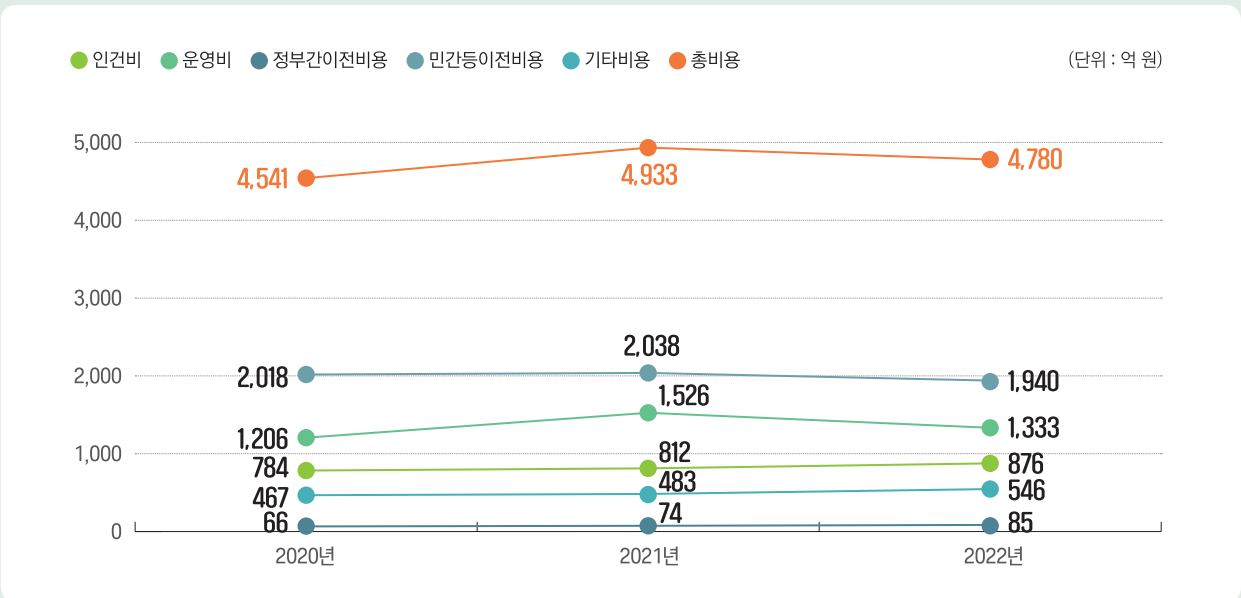


- 인건비 : 876억 원**  
급여, 복리후생비, 퇴직급여, 기타인건비 등
- 운영비 : 1,333억 원**  
업무추진비, 교육훈련비, 소모품비 등
- 정부간이전비용 : 85억 원**  
시도비보조금, 조정교부금, 재정보전금 등
- 민간등이전비용 : 1,940억 원**  
민간보조금, 민간장학금, 출연금 등
- 기타비용 : 546억 원**  
자산처분손실, 감가상각비, 대손상각비 등



2021년 **4,933억 원**  
전년대비 **153억 원, 3.1% 감소**

#### 최근 3년간 비용변동 추이

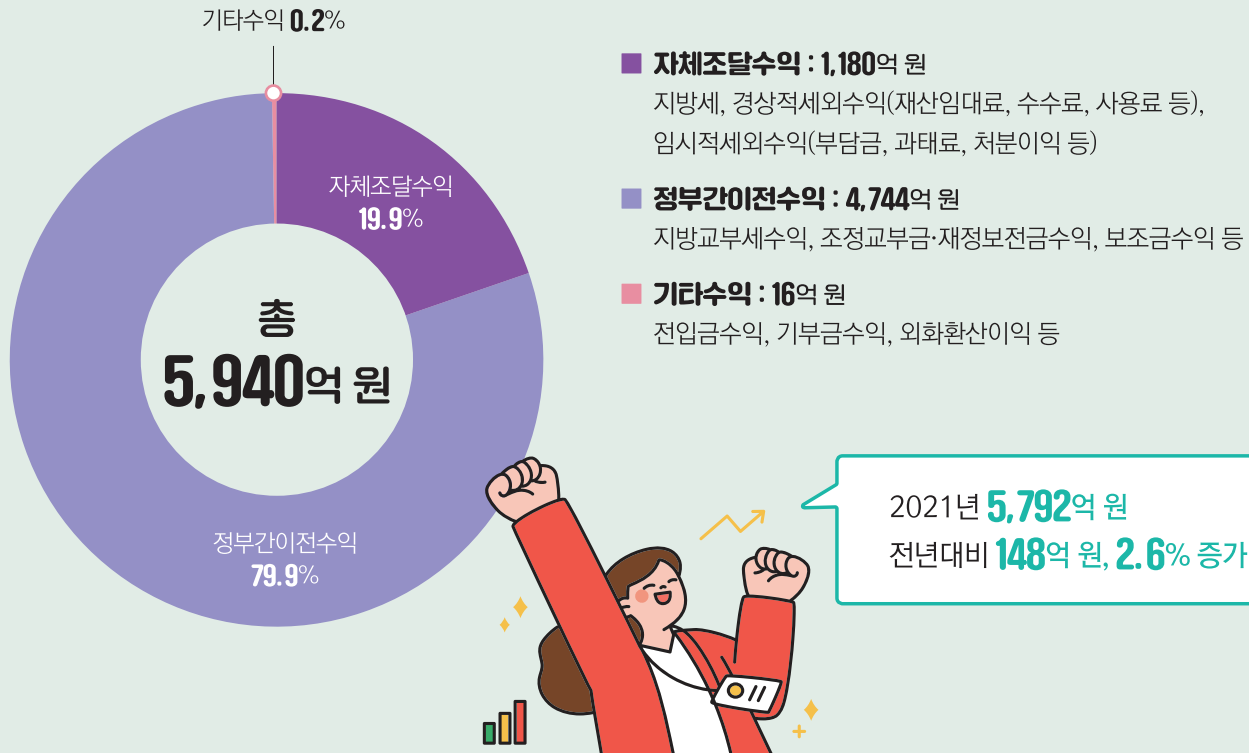


## 수익

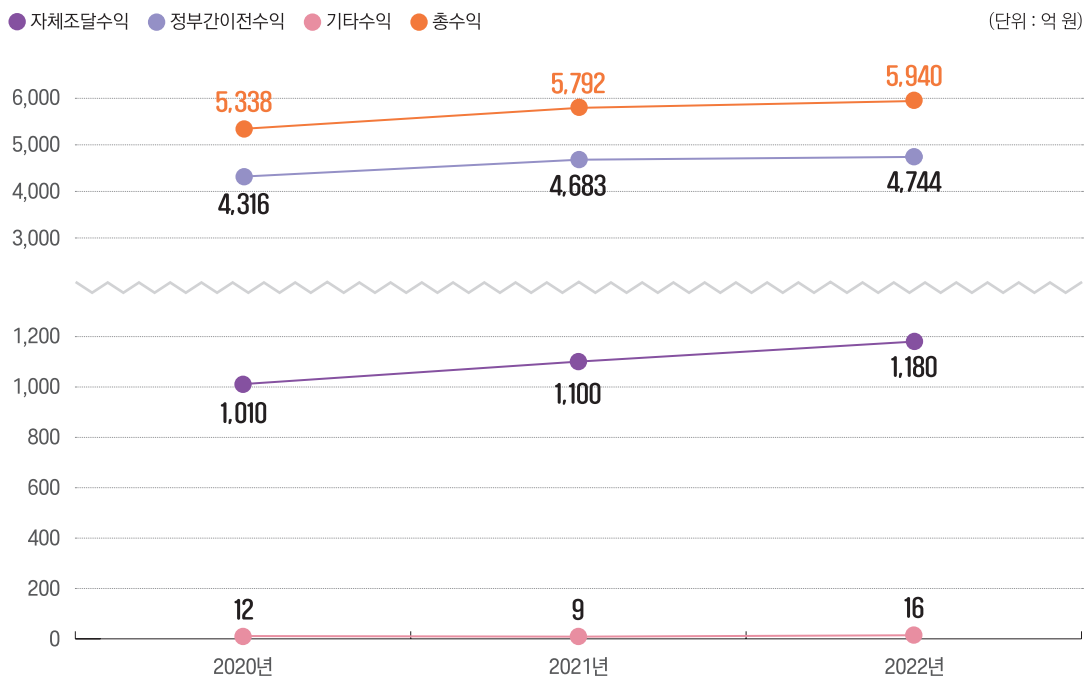
## 전년대비 수익 증가액 1위 : 자체조달수익 (증가액 : 80억 원)

- ➔ 증가 : 지방세수익 101억 원, 경상세외수익 57억 원
- ➔ 감소 : 임시세외수익 78억 원

## 수익내역



## 최근 3년간 수익변동 추이





가평군  
GAPYEONG